

## Bridge Program

for Advanced Language Learning



**Partnering high schools and higher education...  
Bilingual. Biliterate. Multicultural.**

The **Second Language Teaching and Research Center (L2TReC)** at the University of Utah is proud to support the Bridge Program partnerships between Utah's public universities and our high schools.

For more information, go to:

<https://l2trec.utah.edu/bridge-program/>



THE UNIVERSITY OF UTAH

**L2TReC**

---

### WHAT IS THE BRIDGE PROGRAM?

The Bridge Program offers an advanced language pathway for high school students who have passed the Advanced Placement (AP) Language and Culture Exam, 'bridging' the gap between completion of the exam and higher education.

#### PROGRAM OBJECTIVES

- Maximize students' second language proficiency
- Provide a rich academic environment, engaging in post-AP study through upper division university course work
- Develop students' abilities to work successfully in multicultural settings and diverse communities
- Graduate students with up to 9 upper division credits counting toward a minor or major in their language of study.

#### WHO CAN PARTICIPATE?

- To access enrollment in upper division university Bridge Courses, Utah's universities established the prerequisite of passing the AP Language and Culture test with a score of 3 or higher.
- Bridge Courses are open to students in grades 10-12 in high schools designated by each district for the K-12 Advanced Language Pathway.
- Students may enter the Bridge Program via a high school AP course or through the Dual Language Immersion AP test pathway.
- Students may enroll after passing the AP Language and Culture test without taking the AP course.

#### HOW DO I EARN CREDIT TOWARDS A MINOR/MAJOR IN MY LANGUAGE?

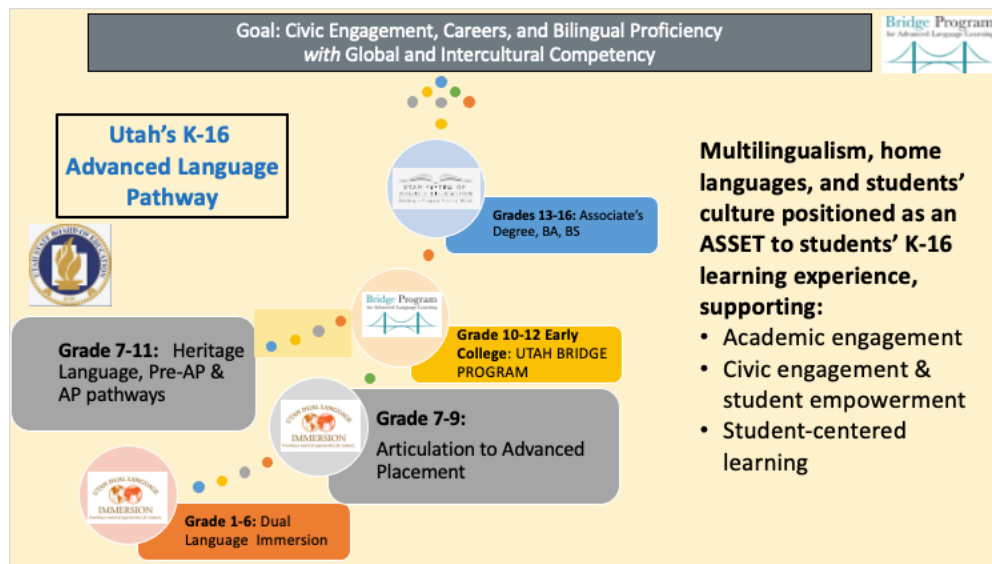
- Each Bridge Course is a full year course where students may earn 3 university credits per course per year.
- Under Concurrent Enrollment (CE) parameters, students pay only \$5/credit for Bridge Course university credit (\$15/course).
- Students who take all 3 Bridge Courses may graduate with 9 total upper division credits, just 2-3 courses shy of a minor in their language of study! Utah universities require that the last 6 credits of a minor be completed on campus.

## WHERE ARE BRIDGE COURSES OFFERED?

- Each district determines their high school pathway for K-12 immersion and Bridge Language Courses. Please contact your school or district for information.

## HOW TO ENROLL

- Student and parent must enroll through the Concurrent Enrollment process, and complete all university enrollment forms and fee payment by established deadlines, according to university policy.
- Students must also enroll at their Bridge Program high school site.



## WHAT TO EXPECT IN A BRIDGE CLASS

Bridge Courses offer an “early college” language experience for high school students, with the opportunity to study upper division course content with a university instructor and a high school instructor team. Students must commit to regular attendance and to pursuing early college course work with the support of a university and a high school co-teaching team. The university instructor co-teaches at the high school in person one day each week. Courses and units are designed to meet university requirements for upper division Learning Outcomes and language proficiency targets, with highly engaging topics and Project-based Learning that asks students to consider real-world issues and problems, engage with their local or global community to learn about perspectives on these issues, and to design solutions or a project to present their ideas, understanding, and contributions to society.

## WHAT HAPPENS WHEN I GET TO THE UNIVERSITY?

- Utah’s universities are ready to receive Bridge Students and course credit. All Bridge courses count toward a minor/major pathway at Utah’s 6 public universities. Additionally, each university offers unique opportunities for their own students, which may include: internships blending career choices with professional language use, study abroad at universities in other countries, student language and cultural associations, service learning in communities where the language is spoken, and general education courses across the content areas (CLAC courses). **Go to the following link to explore higher education pathways in Utah:** <https://i2trec.utah.edu/bridge-program/resources/documents/1-utah-minor-major-options-brochure-updated-2021Dec15.pdf>

Bridge Program Team Contact Information: Bridge Program Director: [jill.landes-lee@utah.edu](mailto:jill.landes-lee@utah.edu)

Chinese Coordinators and Curriculum Director: [shinchi.famekao@utah.edu](mailto:shinchi.famekao@utah.edu) Marty Chen [martyinslc@gmail.com](mailto:martyinslc@gmail.com); French Coordinator and Curriculum Director: [anne.lair@utah.edu](mailto:anne.lair@utah.edu); Portuguese Coordinator and Curriculum Director: [blair.bateman@utah.edu](mailto:blair.bateman@utah.edu); Spanish Coordinators and Curriculum Directors: [keri.gonzalez@utah.edu](mailto:keri.gonzalez@utah.edu), [Maribel.luengo@utah.edu](mailto:Maribel.luengo@utah.edu) & [Marin.katie@gmail.com](mailto:Marin.katie@gmail.com)

## Bridge Program for Advanced Language Learning



Asociando escuelas secundarias y de educación superior para un camino en idiomas avanzado K-16.

**Bilingüe. Alfabetizado en dos idiomas. Multicultural.**

### ¿QUÉ ES EL PROGRAMA BRIDGE?

El programa Bridge ofrece una vía lingüística universitaria temprana para estudiantes de secundaria que obtienen una calificación de 3 o más en el Examen de Lenguaje y Cultura de “Advanced Placement” (AP) o el Examen NEWL de portugués antes de su último año en la escuela secundaria.

El Programa Bridge es parte de una asociación entre los distritos K-12 y el sistema estatal de educación superior, donde los estudiantes obtienen crédito de escuela secundaria contando para la graduación mientras se inscriben simultáneamente en la universidad y comienzan su expediente académico universitario. Esto se denomina "Inscripción simultánea". El programa Bridge posiciona la alfabetización académica en dos o más idiomas como un activo para las aspiraciones universitarias y profesionales de los estudiantes. La matrícula para cada curso universitario de 3 créditos es de solo \$15.

<https://l2trec.utah.edu/bridge-program/>

### ¿QUIÉN PUEDE INSCRIBIRSE?

- Los estudiantes de DLI y AP pueden inscribirse; solo asegúrate de tomar el examen AP. Puedes realizar la prueba durante varios años.
- Para cumplir con los requisitos previos del curso: toma la prueba NEWL de portugués o el AP de lengua en el grado 9, 10 u 11 y obtén una calificación de “3” o más. Si obtienes una calificación de 1 o 2 en la prueba, tu próximo curso será AP de idioma o DLI6 de portugués.
- Además, los estudiantes de lengua de herencia pueden tomar el examen AP sin haberse inscrito en el curso AP e inscribirse en Bridge si obtienen el requisito previo de 3 o más.

### ¿POR QUÉ HACER UN CURSO “BRIDGE”?

- **Lleva tu (s) idioma (s) al siguiente nivel:** aumenta tus habilidades lingüísticas a nivel universitario y profesional.
- **Está “preparado para la universidad”:** los estudiantes que toman 1 o más cursos AP o de inscripción simultánea aumentan sus posibilidades de obtener un título universitario.
- **Empieza temprano en las habilidades universitarias y los créditos universitarios:** Gradúate de la escuela secundaria con hasta 9 créditos universitarios de la división superior que se cuentan para una especialización menor o mayor en tu idioma de estudio. Obtener crédito universitario en la escuela secundaria puede ayudarte a completar tu título universitario temprano o a tiempo. O mejora tu cartera de estudios universitarios con una “especialización doble” en tu idioma más una carrera o área temática de interés.

**¿QUIERES REGISTRARTE para 2024-25? No te pierdas los siguientes pasos:**

|   |  |  |
|---|--|--|
| <p><b>Octubre-Noviembre</b></p> <p>Si no has realizado el examen AP o NEWL, inscríbete para el examen el otoño anterior al año en el que deseas tomar un curso Bridge. Trabaja duro en tus habilidades lingüísticas. Trate de obtener una puntuación de 3 o más en la prueba. Si obtienes un 1 o 2, ¡está bien! El próximo curso te ayudará a realizar la prueba de nuevo el año que viene.</p> | <p><b>NOVIEMBRE 1-15</b></p> <p><b>Para estudiantes de Bridge NUEVOS y retornados:</b> En su clase DLI5, AP o Bridge, complete el “Formulario de inscripción temprana y compromiso del estudiante” en noviembre, el año anterior a la inscripción. Entrégalo... en clase. Tu formulario de compromiso debe entregarse al instructor de DLI, AP o Bridge de tu escuela para que se pueda contar. Cada distrito envía proyecciones de inscripción al Programa Bridge de la Universidad de Utah a fines de noviembre.</p> | <p><b>Registro en el curso de secundaria (Dic.-Marzo)</b></p> <p>REGÍSTRATE durante el periodo de inscripción en tu secundaria para asegurar una plaza en el curso de Bridge del año que viene y ten tu curso de Bridge en tu horario del curso 2022-23.</p> |
|---|--|--|

Equipo de Bridge Program Team: Bridge Program Director: [jill.landes-lee@utah.edu](mailto:jill.landes-lee@utah.edu)

Chinese Coordinators and Curriculum Director: [shinchi.famekao@utah.edu](mailto:shinchi.famekao@utah.edu) Marty Chen [martyinslc@gmail.com](mailto:martyinslc@gmail.com)

French Coordinator and Curriculum Director: [anne.lair@utah.edu](mailto:anne.lair@utah.edu)

Portuguese Coordinator and Curriculum Director: [blair.bateman@utah.edu](mailto:blair.bateman@utah.edu)

Spanish Coordinators and Curriculum Directors: [keri.gonzalez@utah.edu](mailto:keri.gonzalez@utah.edu), [Maribel.luengo@utah.edu](mailto:Maribel.luengo@utah.edu) & [Marin.katie@gmail.com](mailto:Marin.katie@gmail.com)